



# Лицензии TAC

## Руководство по установке

### 1 Введение

Это руководство описывает процесс приобретения и установки лицензий программного обеспечения TAC, с использованием правоустанавливающего идентификатора (ID).

Когда отдел заказов обрабатывает ваш заказ, они создадут пакет лицензий для купленного Вами продукта(ов) и отправят *правоустанавливающее свидетельство* по электронной почте.

Пакет лицензий содержит одну или более *лицензий* для каждого продукта (или продуктов), предназначенного Вам для использования, и определяет их количество...

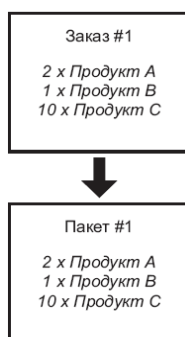


Рис. 1.1: Пакет включает лицензии одного заказа.

Если продукт приобретенный ранее заказан повторно, то лицензия будет поставлена в последнем пакете, и не будет объединена с предыдущим.<sup>1</sup>

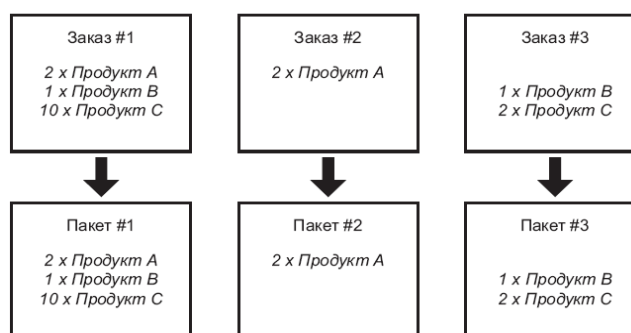


Рис. 1.2: При каждом заказе формируется новый пакет.

1. Объединение возможно, но не рассматривается в данном документе.

Вы можете отделить лицензии от пакета, в процессе активизации пакета.

После того, как лицензия была активизирована, файл лицензии (текстовый файл) отправляют Вам для устанавливки на компьютере, сервере лицензии. Сервер лицензии может быть как центральным сервером в сети так и локальным, автономным компьютером.

Каждый сервер лицензии имеет т.н. хост ID - идентификатор хоста. Когда лицензия активизирована, назначается идентификатор хоста (или несколько, если используется резервированная установка сервера лицензии). Следовательно, лицензии привязаны к идентификатору хоста. При необходимости, лицензии могут быть перемещены на другой сервер лицензии, это называется *рехостинг*.

## 2 Получение правоустанавливающего сертификата по E-mail

Когда заказ обработан, Вы получаете правоустанавливающий сертификат по электронной почте.

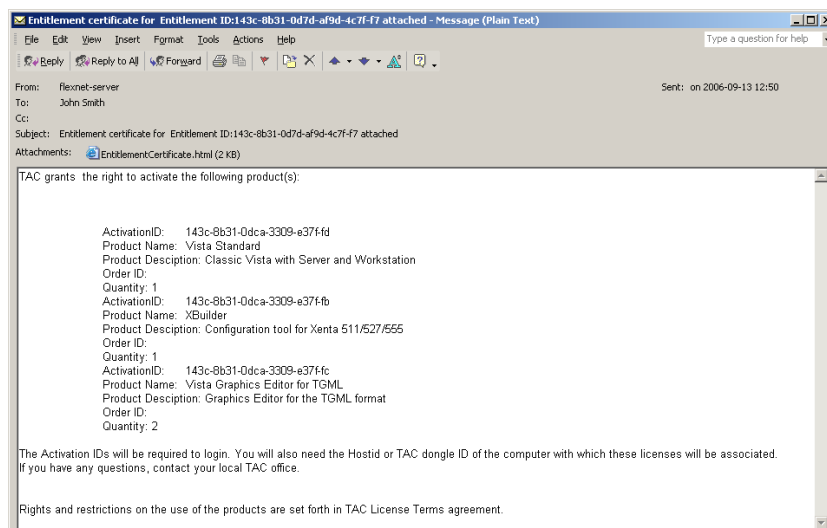


Рис. 2.1: Письмо, полученное по электронной почте.

К письму прикрепляется HTML файл с той же информацией, что удобно для печати.



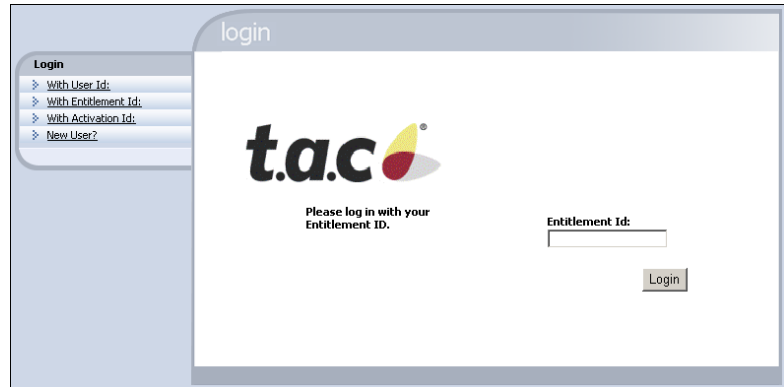
Рис. 2.2: Правоустанавливающий сертификат.

Чтобы активировать лицензию, Вы должны зайти на портал лицензирования клиентов используя правоустанавливающий идентификатор ID, в строке темы электронного письма. Вы можете также зайти на портал используя другие ID, из этого письма, однако, использование ID из заголовка предлагает Вам больше возможностей и лучший обзор лицензий.

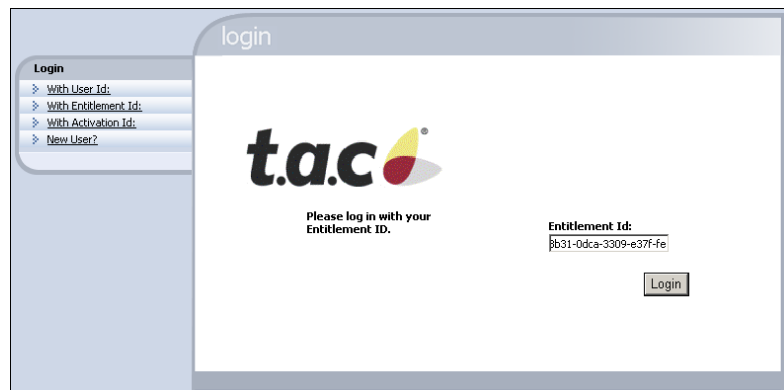
### 3 Подключение к portalу лицензирования пользователей

#### Для входа на портал лицензирования

- 1 В строке адреса вашего браузера наберите “licensing.tac.com”.

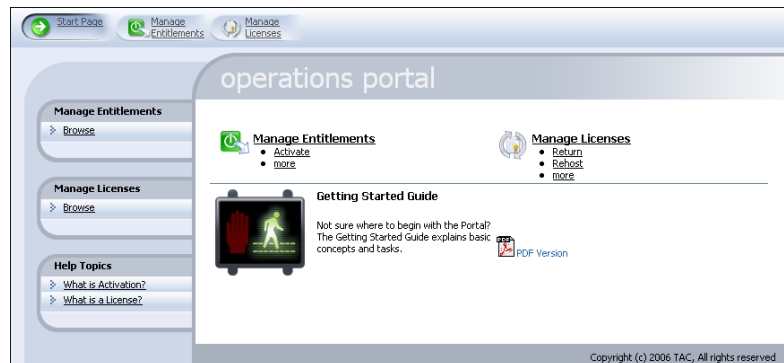


- 2 В поле **Entitlement Id**, введите идентификатор из заголовка письма. Например, “143c-8b31-0dca-3309-e37f-fe”.



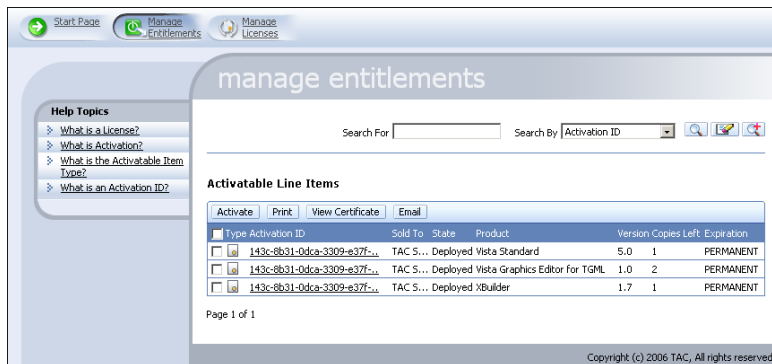
- 3 Нажмите **Login**.

Появится стартовая страница portalа.



**4** В меню инструментов нажмите **Manage Entitlements**.

Так выглядит список доступных пакетов лицензий.



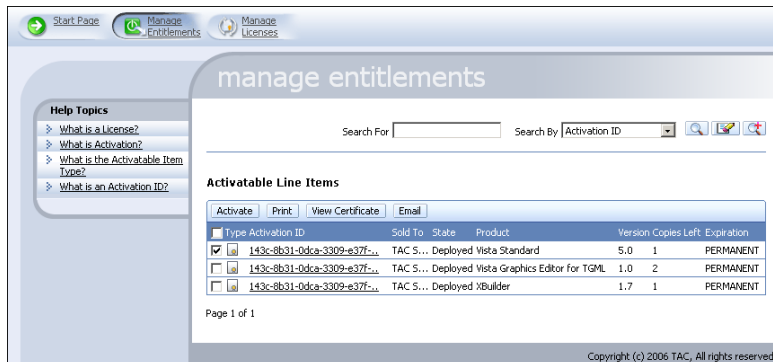
В письме (см. Раздел 2, “Получение правоустанавливающего сертификата по E-mail”, на стр 2) есть файл HTML, содержащий список всех лицензий, которые были куплены а процессе заказа. Таблица на странице Manage Entitlements, отображает тем не менее *все* пакеты, к которым Вы имеете доступ. Если это было вашим первым заказом, таблица будет идентична информации в файле HTML. В других случаях таблица будет вероятно содержать больше пакетов, чем определены в файле HTML.

### 3.1 Просмотр правоустанавливающего сертификата на продукт

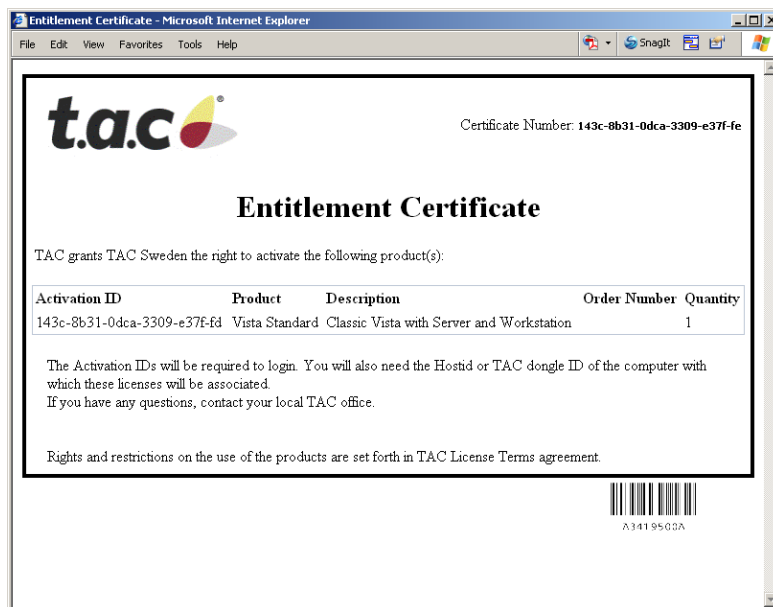
Каждый продукт имеет правоустанавливающий сертификат, который может быть рассмотрен детально.

#### Для просмотра сертификата продукта

- 1 Для выбранного продукта, установите флажок в поле слева.



- 2 Нажмите View Certificate.

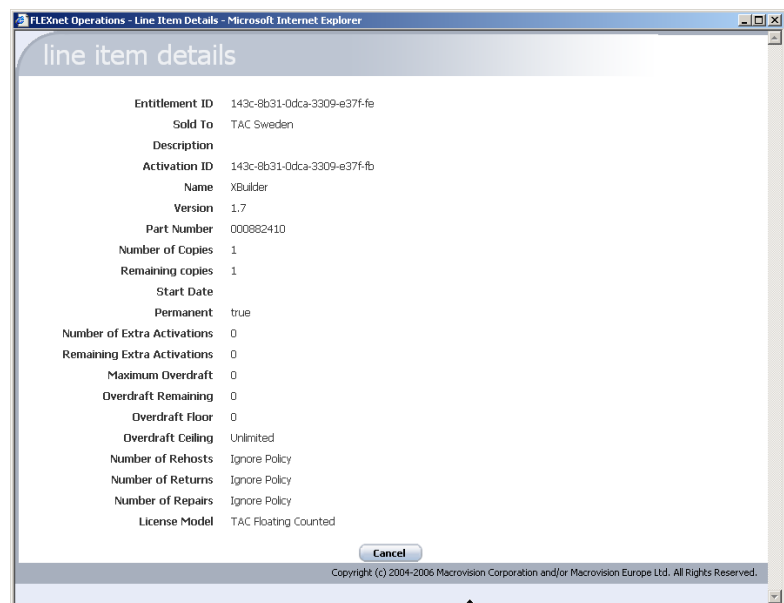
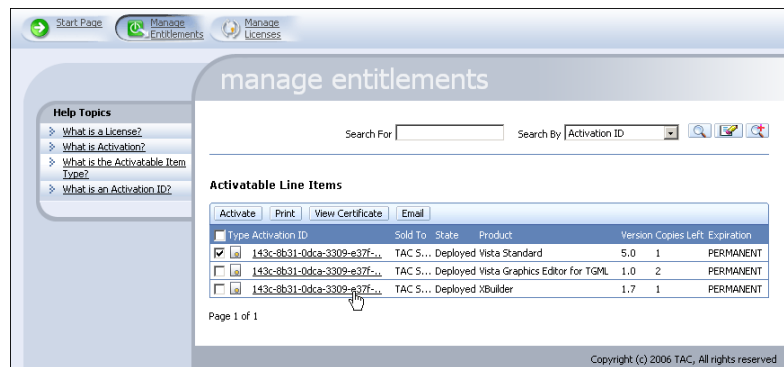


- 3 Если Вы закончили просмотр/печать сертификата, закройте окно.

## 3.2 Просмотр состава пакета лицензий

### Для просмотра состава пакета лицензий

- 1 Нажмите идентификатор выбранного продукта.

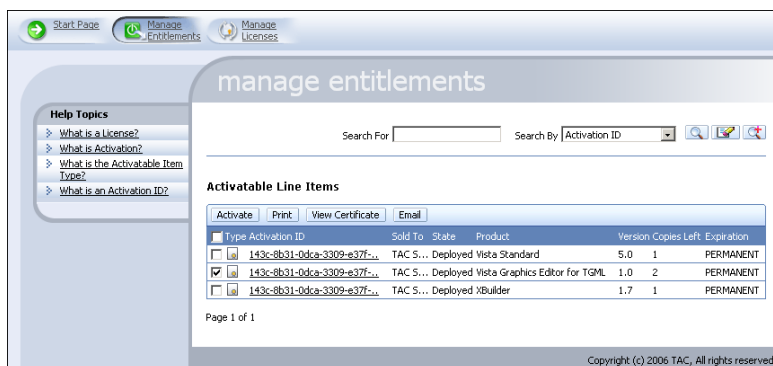


- 2 Если Вы закончили просмотр/печать списка, закройте окно.

## 4 Активизация пакета лицензий

### Для активации пакета

- 1 На странице Manage Entitlements выберете пакет, который Вы хотите активировать.



- 2 Нажмите **Activate**.
- 3 Заполните форму и нажмите **Next**.
- 4 Заполните форму и нажмите **Next**. Для дополнительной информации как получить хост ID, см. Раздел 8, “Получение Хост ID”, стр. 9.
- 5 Заполните форму на странице. В поле **Count** введите количество лицензий, которые вы хотите активировать. Если Вы заказали несколько одинаковых лицензий, не обязательно активировать все одновременно. Нажмите **Generate**.
- 6 Или сохраните описание лицензий в файл (нажмите **Save To File**), или отправьте их по e-mail (нажмите **Email**).
- 7 Когда закончите нажмите **Complete**. Вы вернетесь назад на страницу **Manage Entitlements**.

## 5 Выход

### Для выхода

- На панели инструментов нажмите **Logout**.

## 6 Установка файла лицензии на компьютере/сервере

Когда файл лицензий скачан, или получен по e-mail и сохранен на жестком диске как описано в разделе 4, “Активирование пакета лицензий”, стр.7, лицензию необходимо поместить в соответствующую папку.

### Для установки файла лицензии на компьютере/сервере

- Используя эксплорер Windows, поместите файл лицензии в папку %ProgramFiles%\TAC\License Files<sup>1</sup>.

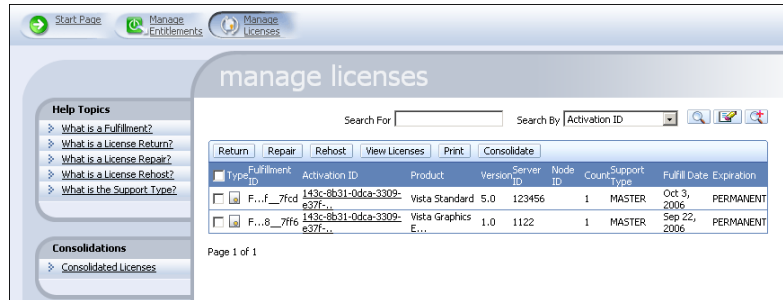
1. “%ProgramFiles%” обозначает папку с программами, обычно “C:\ProgramFiles”.

## 7 Перенос (Рехостинг) лицензии

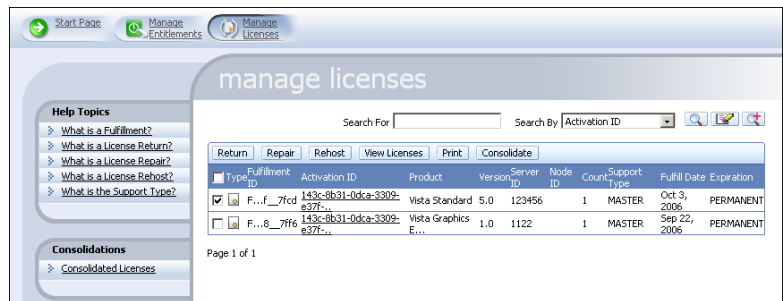
Если вы уже активировали лицензию для какого-нибудь сервера и аппаратного ключа, но хотите переместить ее на другую машину, необходимо осуществить “Рехостинг” - перенос лицензии. Такой перенос может быть выполнен только ограниченное количество раз.

### Для переноса лицензии

- 1 Зайдите на портал лицензирования пользователей, используя право-устанавливающий ID.
- 2 На панели инструментов нажмите **Manage Licenses**.



- 3 Выберите продукт, который хотите перенести.



- 4 Нажмите **Rehost**.
- 5 В форме, в поле **Server HostId**, замените старый Хост ID на новый. Для дополнительной информации как получить хост ID, см. раздел 8, “Получение Хост ID”, стр 9.

**Original Server Hosts:** 1122

**Server HostId:**

Each license server machine is identified with a hostid. If specifying redundant license servers, enter three values here; otherwise enter one value. To specify the value of a special hostid type that requires a keyword (such as an IP address or FLEXid), enter the hostid as a keyword=value pair.

- 6 Нажмите **Rehost**.
- 7 Либо сохраните новую лицензию в файл (нажмите **Save To File**), либо отправьте её по e-mail (нажмите **Email**).
- 8 По завершению нажмите **Complete**. Вы вернетесь назад на страницу **Manage Entitlements**.

Когда Вы вернетесь на страницу **Manage License**, старая лицензия будет помечена как устаревшая, (обозначена красным цветом), а новая будет выделена черным цветом.



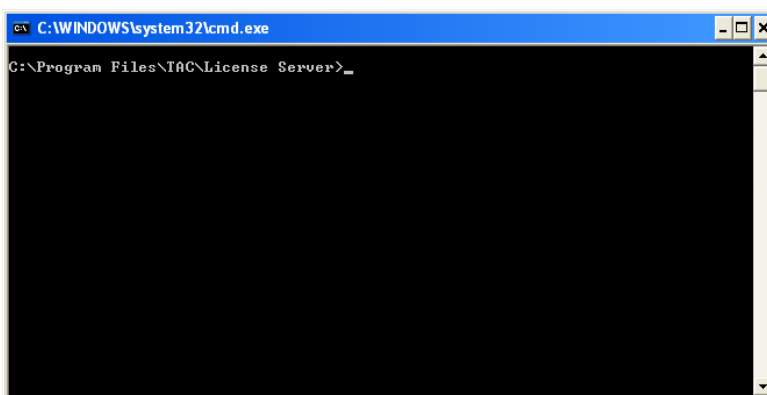
## 8 Получение Хост ID

Хост ID это либо MAC адрес компьютера, на котором запущен сервер лицензий, или ID аппаратного ключа, подключенного к компьютеру.

MAC адрес компьютера/аппаратного ключа может быть известен, либо получен следующим образом:

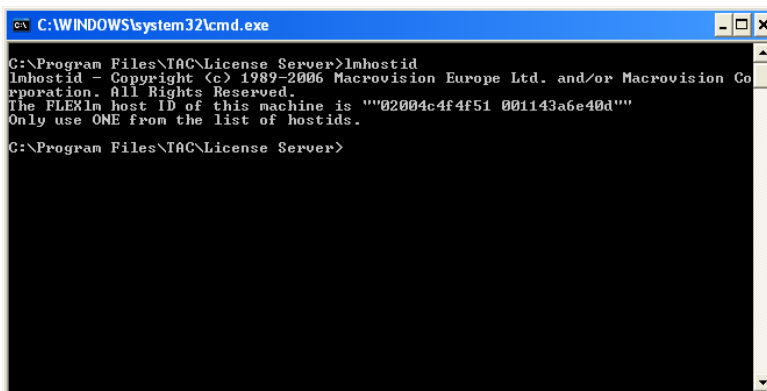
### Для получения MAC адреса компьютера

- 1 В меню **Старт** нажмите **Выполнить**.
- 2 В окне **Выполнить** введите cmd.
- 3 Нажмите **ОК**.
- 4 В диалоговом окне наберите C:\Program Files\TAC\License Server.



```
C:\WINDOWS\system32\cmd.exe
C:\Program Files\TAC\License Server>
```

- 5 Наберите lmhostid и нажмите Enter.



```
C:\WINDOWS\system32\cmd.exe
C:\Program Files\TAC\License Server>lmhostid
lmhostid - Copyright (c) 1989-2006 Macrovision Europe Ltd. and/or Macrovision Corporation. All Rights Reserved.
The FLEXlm host ID of this machine is ""02004c4f4f51 001143a6e40d""
Only use ONE from the list of hostids.
C:\Program Files\TAC\License Server>
```

- 6 На web странице , в поле **Server HostId**, введите один из появившихся MAC адресов.



## Примечание

Вы можете также использовать команду `ipconfig /all`, чтобы получить MAC адреса.

```

C:\WINDOWS\system32\cmd.exe
C:\Program Files\TAC\License Server>ipconfig /all

Windows IP Configuration

Host Name . . . . . : wsab100500
Primary Dns Suffix . . . . . :
Node Type . . . . . : Hybrid
IP Routing Enabled. . . . . : No
WINS Proxy Enabled. . . . . : No
DNS Suffix Search List. . . . . : main.root.tac.com

Ethernet adapter Local Area Connection 2:

    Connection-specific DNS Suffix  . :
    Description . . . . . : LOYTEC NIC Support
    Physical Address. . . . . : 02-00-4C-4F-4F-51
    Dhcp Enabled. . . . . : No
    IP Address. . . . . : 198.18.76.1
    Subnet Mask . . . . . : 255.255.255.252
    Default Gateway . . . . . :
    NetBIOS over Tcpip. . . . . : Disabled

Ethernet adapter Local Area Connection:

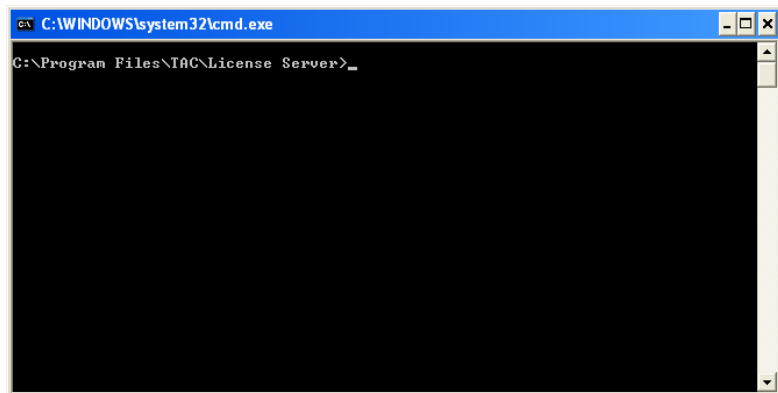
    Connection-specific DNS Suffix  . : main.root.tac.com
    Description . . . . . : Broadcom NetXtreme 57xx Gigabit Controller
    Physical Address. . . . . : 00-11-43-A6-E4-0D
    Dhcp Enabled. . . . . : Yes
    Autoconfiguration Enabled . . . . : Yes
    IP Address. . . . . : 10.158.10.184
    Subnet Mask . . . . . : 255.255.248.0
    Default Gateway . . . . . : 10.158.8.1
    DHCP Server . . . . . : 10.158.9.32
    DNS Servers . . . . . : 10.158.9.32
                             10.158.9.43
    Primary WINS Server . . . . . : 10.158.9.32
    Secondary WINS Server . . . . . : 10.158.9.43
    Lease Obtained. . . . . : den 23 oktober 2006 03:51:33
    Lease Expires . . . . . : den 26 oktober 2006 03:51:33

C:\Program Files\TAC\License Server>_
  
```

Заметьте, что дефис в физическом адресе должен быть удален перед вводом id в web-форме. Например, 02-00-4C-4F-4F-51 вводится как 02004C4F4F51.

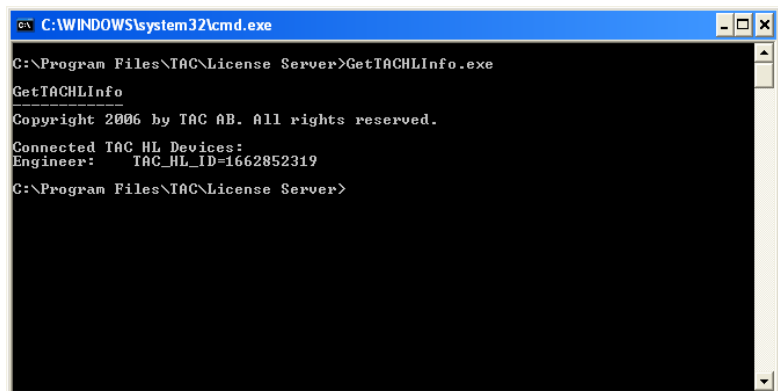
**Для получения ID аппаратного ключа**

- 1 В меню **Старт** нажмите **Выполнить**.
- 2 В окне **Выполнить** введите cmd.
- 3 Нажмите **ОК**.
- 4 В диалоговом окне наберите C:\Program Files\TAC\License Server.



```
C:\WINDOWS\system32\cmd.exe
C:\Program Files\TAC\License Server>_
```

- 5 Наберите GetTACHLInfo и нажмите Enter.



```
C:\WINDOWS\system32\cmd.exe
C:\Program Files\TAC\License Server>GetTACHLInfo.exe
GetTACHLInfo
-----
Copyright 2006 by TAC AB. All rights reserved.
Connected TAC HL Devices:
Engineer:   TAG_HL_ID=1662852319
C:\Program Files\TAC\License Server>
```

- 6 В веб форме, в поле **Server HostId**, введите “TAG\_HL\_ID=” вместе с одним из ID, например, “TAG\_HL\_ID=1662852319” как на рисунке сверху.

**Примечание**

Префикс “TAG\_HL\_ID=” нужно вводить только в случае использования аппаратного ключа tac.

---

Copyright © 2006, TAC AB  
All brand names, trademarks and registered trademarks are  
the property of their respective owners. Information contained  
within this document is subject to change without notice.  
All rights reserved.

04-00002-01-ru



Europe / Headquarters  
Malm , Sweden  
+46 40 38 68 50

Americas  
Dallas, TX  
+1 972-323-1111

Asia-Pacific  
Sydney, Australia  
+61 2 9700 1555

[www.tac.com](http://www.tac.com)

